

Э. Е. РЕМИЗОВА

ПОЛНЫЙ КУРС СОЛЬФЕДЖИО

**ВСЯ ТЕОРИЯ
С УПРАЖНЕНИЯМИ
И КЛЮЧАМИ**



ИЗДАТЕЛЬСТВО АСТ
Москва

УДК 78.01(075.4)
ББК 85.31я7
Р38

Ремизова, Эмилия Евгеньевна.

Р38 Полный курс сольфеджио: вся теория с упражнениями и ключами / Э. Е. Ремизова. — Москва : Издательство АСТ, 2024. — 64 с. — (Музыкальная школа).

ISBN 978-5-17-150598-1

В Ваших руках — удобное справочное издание, содержащее в себе объяснение всех тем по теории музыки на основе традиционной программы сольфеджио детских музыкальных школ с учетом требований к вступительным экзаменам в ведущие музыкальные колледжи и вузы (как академические, так и эстрадно-джазовые). Материал преподносится максимально доступно и кратко, сопровождается необходимыми примерами и пояснениями. После каждой главы есть вопросы и задания для самостоятельной проверки усвоенного материала. В конце издания располагается глава «Шпаргалка», с помощью которой можно быстро и эффективно освежить материал и использовать информацию в качестве подсказок.

Издание подойдет всем, кто изучает теорию музыки, а также поможет подготовиться к занятиям или экзаменам по сольфеджио.

УДК 78.01(075.4)
ББК 85.31я7

ISBN 978-5-17-150598-1

© Ремизова Э. Е., 2024
© ООО «Издательство АСТ», 2024

Введение

Сольфеджио – статистически один из самых сложных предметов для начинающего музыканта.

Это связано с большим объемом информации, которую нужно усвоить и научиться применять на практике.

Основы музыкальной теории на начальном этапе обучения тесно переплетены с практической работой на уроках сольфеджио, что, безусловно, делает занятия более цельными. Однако, как показывает практика, теоретические сведения при таком подходе имеют свойство быстро забываться. Данное издание стремится решить эту проблему и помочь изучающим сольфеджио быстрее осваивать новые теоретические темы, либо освежить пройденный ранее материал.

Книга «Полный курс сольфеджио: вся теория с упражнениями и шпаргалками» содержит в себе весь курс музыкальной теории в рамках традиционной программы музыкальной школы. Главы данного пособия: «Музыкальные символы», «Ритм, метр, темп», «Лад и тональность», «Интервалы», «Аккорды» выстроены по принципу от простого к сложному, при самостоятельном изучении предмета их можно проходить подряд. К каждой главе приложены задания для самопроверки, чтобы помочь вам быстрее выучить материал. Заключительный раздел «Шпаргалка» содержит краткие сведения по темам, наиболее часто затрагиваемым на выпускных экзаменах в детских музыкальных школах и детских школах искусств, а также на вступительных экзаменах в музыкальные колледжи и ВУЗы.

В разделах объяснений теоретических основ музыки вас ждут также комментарии по интонированию и слуховому анализу, которые в традиционной программе сольфеджио часто опускаются — фонические характеристики интервалов, интервальные песни, особенности определения аккордов на слух и т.д.

В музыкальной деятельности нам часто приходится сталкиваться с различиями в названиях и обозначениях звуков, интервалов, аккордов классической и эстрадной традиций. В отличие от большинства учебных пособий по сольфеджио, здесь к каждой теме дается несколько вариантов обозначений, что помогает унифицировать подход к изучению основ музыкальной теории для музыкантов различных направлений.

Таким образом, настоящее издание подойдет всем изучающим сольфеджио — учащимся детских музыкальных школ и детских школ искусств, студентам частных музыкальных студий, абитуриентам музыкальных колледжей и ВУЗов, а также музыкантам-любителям, желающим самостоятельно освоить основы музыкальной теории.

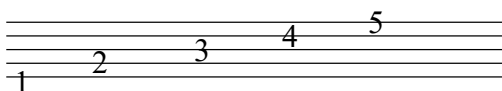
Глава I. Музыкальные символы

Музыкальная нотация — способ фиксации музыкальных звуков с помощью нот или иных символов. Классическая нотация является плодом длительной эволюции. Сейчас наибольшую популярность имеют следующие варианты записи звуков: нотная, буквенная, табулатурная.

1. Нотная запись

Ноты — знаки для записи звуков, представляющие собой черные и белые овалы.

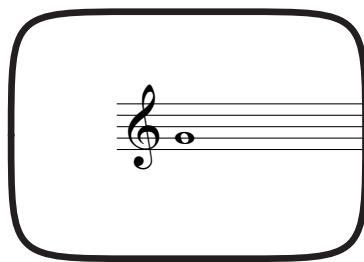
Нотный стан (нотеносец) — строка из пяти линеек, на которых и между которыми пишутся ноты. Линейки считают снизу вверх:



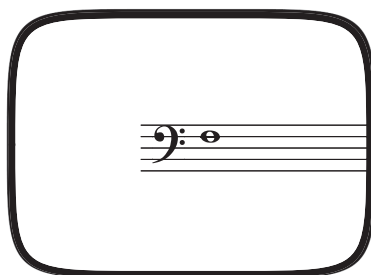
Для удобства записи используют также добавочные линейки сверху и снизу. Верхние добавочные линейки считают снизу вверх, нижние — сверху вниз.

В начале нотного стана ставится **ключ**. В современной практике употребляются три вида ключей — **ключ соль** (скрипичный), **ключ фа** (басовый), **ключ до** (альтовый, теноровый, сопрановый и другие). Чаще всего на занятиях сольфеджио мы работаем со скрипичным и басовым ключами.

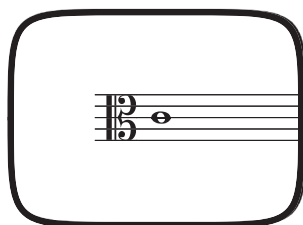
Скрипичный ключ указывает на то, что нота Соль первой октавы пишется на второй линейке. В нем пишутся звуки высоких инструментов и голосов.



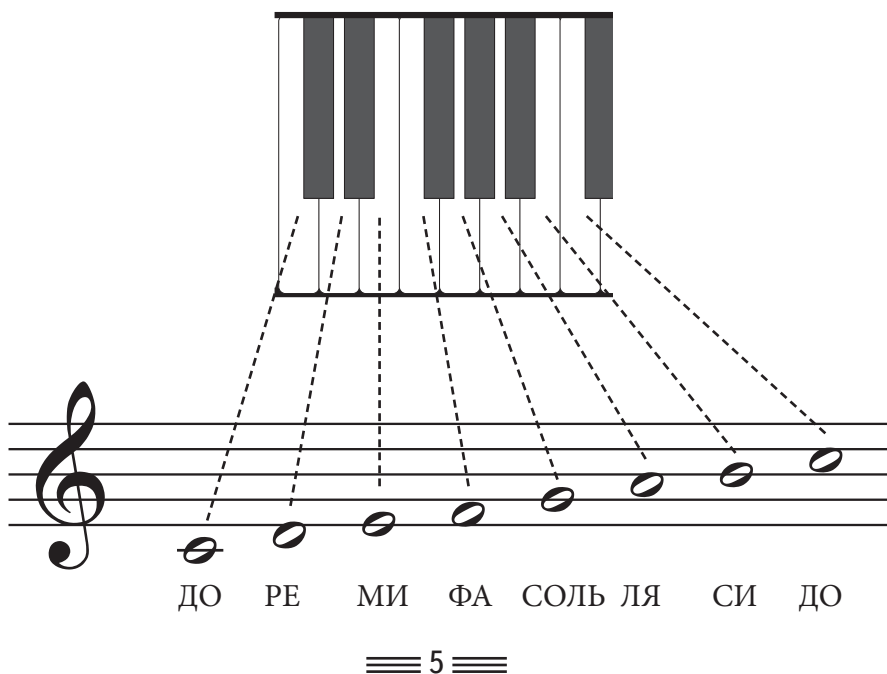
Басовый ключ указывает на то, что нота Фа малой октавы пишется на четвертой линейке. В нем пишутся звуки низких инструментов.



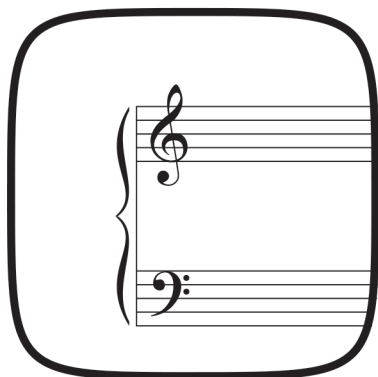
Ключ До указывает на какой линейке находится нота До первой октавы.



На уроках сольфеджио часто используют клавиатуру фортепиано.



Музыка может записываться на нескольких нотоносцах сразу. В этом случае для объединения станов используется **акколада** (фигурная скобка).



2. Знаки альтерации

Знаками альтерации называются знаки повышения и понижения отдельных звуков.

Полутон — это расстояние между двумя ближайшими звуками (клавишами фортепиано). **Тон** — два полутона вместе.

1. Диез (#) — повышает звук на 0,5 тона (ближайшая клавиша справа на клавиатуре).
2. Бемоль (b) — понижает звук на 0,5 тона (ближайшая клавиша слева на клавиатуре).
3. Бекар (н) — отменяет действие диезов и бемолей.
4. Дубль диез (x) — повышает звук на 1 тон.
5. Дубль бемоль (bb) — понижает звук на 1 тон.

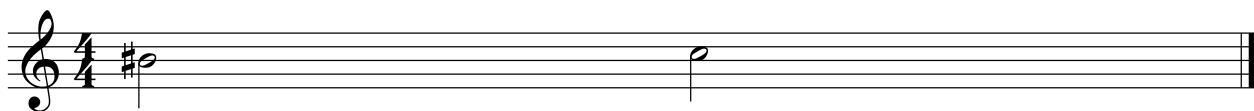
Знаки альтерации бывают *ключевыми* и *случайными*. **Ключевые** знаки выставляются при ключе и в начале каждой строчки. Они действуют на протяжении всего произведения.



Случайный знак ставится непосредственно перед нотой и действует только в том такте, где он находится, либо до отмены этого знака *бекаром*.



Энгармонизм — равные по звучанию, но различные по написанию звуки, интервалы, аккорды. Любую ноту можно заменить энгармонически равной ей: например, нота *Си диез* будет звучать также, как нота *До* (находятся на одной и той же клавише клавиатуры).

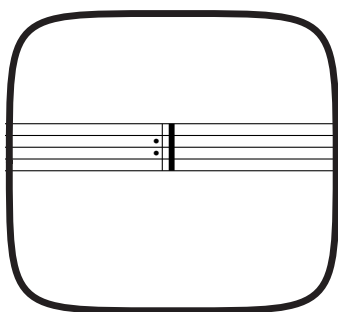


3. Иные символы в нотной записи

Знак октавы — переносит звучание на октаву вверх или вниз.

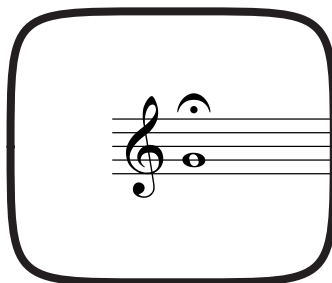


Реприза — знак повторения части.



✓, — **цезура** — знак окончания фразы.

Фермата — знак музыкальной нотации, предписывающий исполнителю увеличить длительность ноты в 1,5–2 раза.



Динамические обозначения

Обозначение динамики	Сокращение	Перевод
forte	f	громко
piano	p	тихо
mezzo-piano	mp	не очень тихо
mezzo-forte	mf	не очень громко
pianissimo	pp	очень тихо
fortissimo	ff	очень громко

4. Буквенные обозначения звуков и тоналностей

Для записи звуков также используют буквенные обозначения на основе латинского алфавита.

Классическая традиция	A	H	C	D	E	F	G	B
Эстрадная традиция	A	B	C	D	E	F	G	B \flat
Расшифровка	Ля	Си	До	Ре	Ми	Фа	Соль	Си бемоль

В эстрадной традиции для обозначения бемолей и бекаров нужный значок ставится непосредственно после буквы, обозначающей ноту.

Например, нота *Ля* бемоль обозначается символом $A\flat$, нота *Фа* диез — символом $F\sharp$. В классической традиции для обозначения диезов используется окончание *-is*, бемолей — *es*.

Нота	Знак	Классическая традиция	Эстрадная традиция
До	\sharp	Cis	C \sharp
	\flat	Ces	C \flat
Ре	\sharp	Dis	D \sharp
	\flat	Des	D \flat
Ми	\sharp	Eis	E \sharp
	\flat	Es	E \flat
Фа	\sharp	Fis	F \sharp
	\flat	Fes	F \flat
Соль	\sharp	Gis	G \sharp
	\flat	Ges	G \flat
Ля	\sharp	Ais	A \sharp
	\flat	As	A \flat
Си	\sharp	His	B \sharp
	\flat	B	B \flat

5. Табулатура

Табулатура — это схематичная музыкальная нотация, основанная на изображении инструмента (гриф гитары, клавиатура, корпус флейты и др.).

Табулатура чаще всего используется для шестиструнной гитары. Горизонтальные линии обозначают струны инструмента по порядку. Цифра на струне обозначает номер лада, который необходимо зажать для извлечения нужного звука.

The image displays a musical score for guitar. At the top, there is a treble clef, a 4/4 time signature, and a melody line with notes. Below the staff are six horizontal lines representing the guitar strings, labeled T (top), A, and B (bottom). Fingering numbers (0, 1, 2) are placed on these lines to indicate fret positions. Vertical lines connect the notes in the staff to the corresponding fret numbers on the strings.

6. Задания для самопроверки

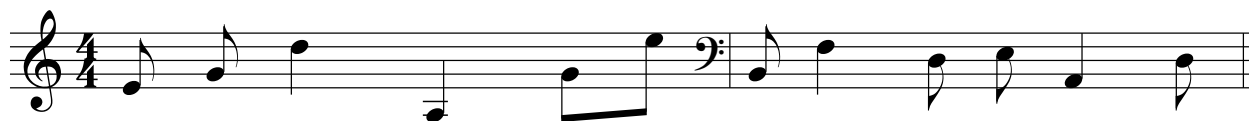
1. Назовите основные виды современной записи звуков.

2. Запишите следующие ноты в указанных ключах:

а). скрипичный ключ — До, Соль, Фа диез, Ми бемоль, Ре бекар, Си, До диез, Ля бемоль.

б). басовый ключ — Ля, Ми, Си бемоль, Фа, Соль диез, Ля бемоль.

3. Прочитайте названия звуков по указанным на нотоносце символам:



4. Подпишите данные ноты буквенными обозначениями классической традиции:



5. Подпишите данные ноты буквенными обозначениями эстрадной традиции:



6. Замените данные звуки энгармонически равными:



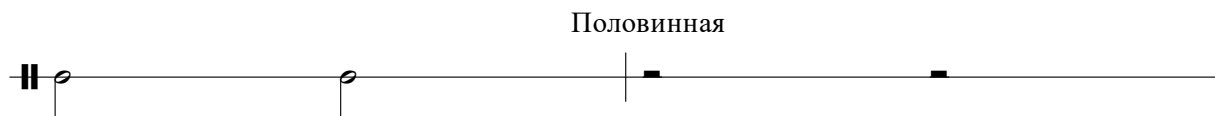
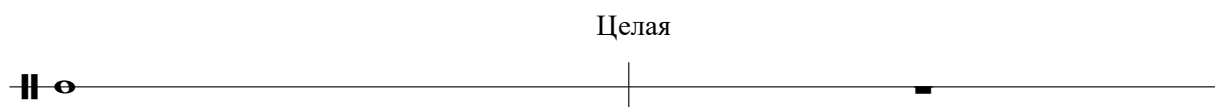
Глава II. Ритм. Метр. Темп

1. Ритм. Длительности. Паузы

Ритм — это организация звуков во времени.

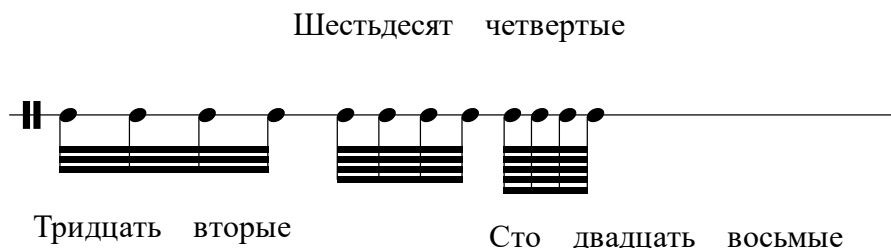
Длительность каждого звука обозначается специальными нотными знаками — дополнениями к белым и черным овалам, указывающим высоту звука.

ДЛИТЕЛЬНОСТИ И ПАУЗЫ



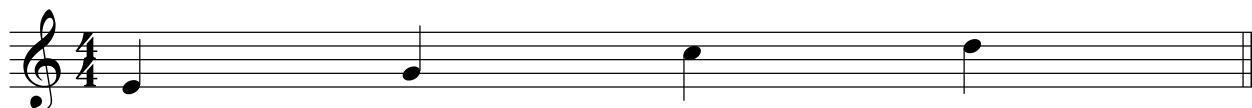
Чаще всего за основу счета берется **четвертная нота (четверть)**. **Восьмые ноты** вдвое короче четвертных. **Половинные** вдвое длиннее четвертей, а **целые** вдвое длиннее половинных. **Пауза** — знак молчания. Их длительности определяются так же, как и у нот, однако, имеют иное написание.

Иногда встречаются еще более мелкие длительности — тридцать вторые, шестьдесят четвертые, сто двадцать восьмые.

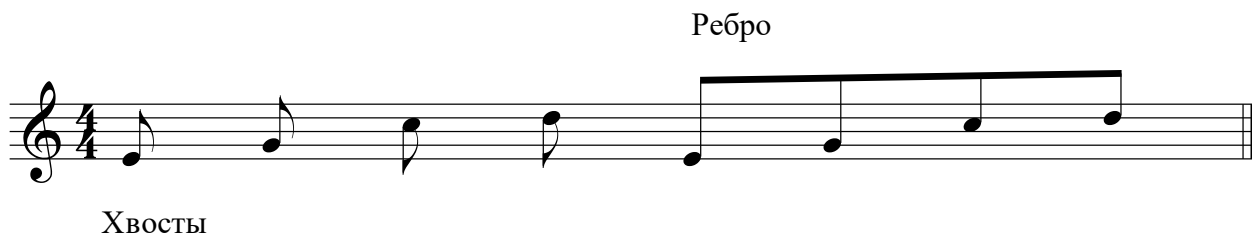


Очень редко используется длительность в два раза больше целой — «бревис».

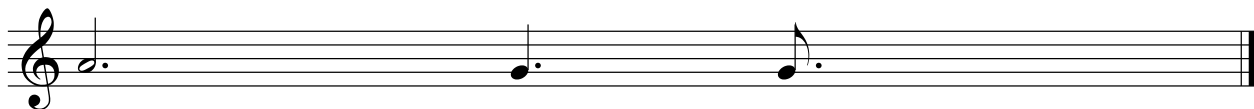
При написании длительностей короче целой к головке ноты прибавляются **шти-ли** — вертикальные палочки. Ниже третьей линейки штиль пишется справа от ноты и направлен вверх, выше третьей линейки — слева от ноты и направлен вниз.



При записи длительностей меньше четвертных используются **хвосты (флажки)** и **ребра** для группировки длительностей:



Точка после ноты удлинняет звучание в полтора раза.



Две точки после ноты удлинняют звучание на половину и четверть своей длины.



Лига, объединяющая две ноты одной высоты, говорит о том, что звук не повторяется, а удлинняется. Залиговка используется вместо точки в случае, если нота взята на слабой доле.



Пунктир — чередование удлинненной сильной и укороченной слабой долей. Понятие «**пунктирный ритм**» чаще всего применяется к последовательности «восьмая с точкой и шестнадцатая».

Синкопа — перенос акцента с сильной доли на слабую. Обычно сильная доля в синкопе имеет более мелкую длительность, чем слабая, а слабая акцентируется.



2. Особые виды ритмического деления

В некоторых случаях, игнорируя законы арифметики, доля делится не на два, а на три: так образуются **триоли**.



Реже используются **квинтоли** (деление на пять вместо четырех), **секстоли** (деление на шесть), **септоли** (деление на семь) и т.д.

3. Метр и темп

Время в музыке относительно и определяется **пульсом** в определенном **темпе**. Один удар пульса называется **доля**.

В пульсации чередуются сильные и слабые удары пульса, как в речи чередуются ударные и безударные слоги.

Расстояние от одной сильной доли до следующей в музыке называется **тактом**. В нотной записи такты отделяются друг от друга вертикальными **тактовыми чертами**. В зависимости от количества долей, такты могут быть **двухдольными**, **трехдольными** и др.

Размер определяет количество долей в такте (числитель) и длительность этих долей (знаменатель), записывается в виде дроби после ключа и ключевых знаков.



В данном примере C указан размер $\frac{3}{4}$ — это означает, что в каждом такте будет помещено три четвертных доли.

К **простым размерам** относятся $\frac{2}{4}$, $\frac{3}{4}$, $\frac{3}{8}$, $\frac{2}{2}$.

Сложные размеры образуются при сложении одинаковых простых размеров — $\frac{4}{4}$, $\frac{6}{4}$, $\frac{6}{8}$, $\frac{9}{8}$ и др. При сложении разных простых размеров образуются **сложные смешанные размеры** — $\frac{5}{4}$, $\frac{5}{8}$, $\frac{7}{4}$ и др.

Размер $\frac{4}{4}$ часто обозначается знаком C (от англ. *Common time* — обычный размер).

Мелодия может начинаться со слабой доли, что способствует образованию неполного такта — **затакта**.



Объективный показатель пульса — **метроном**, «биение» которого задается соответственно указанному композитором *темповому обозначению* чаще всего на итальянском языке. Метроном — прибор, отмечающий короткие промежутки времени равномерными ударами.

ТЕМПОВЫЕ ОБОЗНАЧЕНИЯ В МУЗЫКЕ

Итальянское обозначение	Перевод	Показатели на метрономе
Медленные темпы		
<i>Grave</i>	Тяжело	♩ = 40-48
<i>Largo</i>	Широко	♩ = 44-52
<i>Adagio</i>	Медленно	♩ = 48-56
<i>Lento</i>	Медленно	♩ = 50-58
<i>Larghetto</i>	Немного скорее, чем <i>Largo</i>	♩ = 54-63
Средние темпы		
<i>Andante</i>	Не спеша	♩ = 58-72
<i>Andantino</i>	Немного скорее, чем <i>Andante</i>	♩ = 72-88
<i>Moderato</i>	Умеренно	♩ = 80-96
<i>Con Moto</i>	С движением	♩ = 84-100
Быстрые темпы		
<i>Allegretto</i>	Оживленно	♩ = 92-108
<i>Allegro</i>	Скоро	♩ = 120-144
<i>Vivo</i>	Живо	♩ = 160-176
<i>Vivace</i>	Очень быстро	♩ = 176-192
<i>Presto</i>	Очень быстро	♩ = 184-200